

Etude de M^e PINGET, Notaire à Cruseilles (Haute-Savoie)

VENTE AUX ENCHÈRES PUBLIQUES

Les Samedi 19 et Dimanche 20 Décembre 1936, à 13 h. 30

par le Ministère de M^e PINGET, Notaire à Cruseilles,
assisté de M^e Maurice BUSSILLET, Commissaire-priseur à Lyon.

DE L'

IMPORTANT MOBILIER ANCIEN

garnissant le Château des Avenières, près de Cruseilles

LUMINAIRE, GLACES, PENDULES, TABLEAUX
RETABLE D'AUTEL DU XV^e SIÈCLE
STATUES EN PIERRE DES XV^e ET XVI^e SIÈCLES
LITS, COMMODES, ENCOIGNURES,
CONSOLES, TABLES-BUREAU
BAHUTS, COFFRES, SEMAINIERS, SECRÉTAIRES, SIÈGES
TRÈS BEL AMEUBLEMENT DE SALON EN TAPISSERIE
RIDEAUX ET TENTURES AU POINT DE VENISE, BRUGES, etc.
CANTONNIÈRES ET BANDEAUX
EN TAPISSERIE D'ÉPOQUE RENAISSANCE
DEUX TAPISSERIES DE L'ÉPOQUE DE LOUIS XII
QUATRE TAPISSERIES
DE LA MANUFACTURE ROYALE DE BEAUVAIS
(XVIII^e SIÈCLE)
TAPIS PERSANS

*Exposition : Jeudi 17 et Vendredi 18 Décembre toute la journée,
Samedi 19 et Dimanche 20 dans la matinée.*

Le Château des Avenières domine Cruseilles et se trouve sur la grande route du Salève
qui part de Cruseilles

24. **Paire de potiches** couvertes, en porcelaine de Chine, à décor polychrome.
25. **Groupe en biscuit.** *La Pêche.*
26. **Deux statuettes** en biscuit blanc. Homme et femme se faisant pendant. Soele en bronze doré. Fin xviii^e siècle.
27. **Pendule** en biscuit blanc. *Femme et Amour*, base en marbre gris avec frise en bronze doré. Fin xviii^e siècle.
28. **Pendule** en biscuit blanc, *Femme et Amour.* Fin xviii^e siècle.
29. **Pendule** en marbre et bronze doré. Quatre colonnes soutiennent le cadran. A la base, un guerrier en biscuit sur un socle rond. Epoque Louis XVI.
30. **Pendule** en marbre blanc, décorée de bronzes dorés, cadran entre deux colonnes. Epoque Louis XVI.
31. **Pendule** en bronze doré, représentant une jeune femme assise, le bras replié sur le cadran. Epoque Louis XVI. Jolie pièce.
32. **Miroir** Louis XIV en bois sculpté et doré.
33. **Glace** Louis XV.
34. **Glace** Louis XIV avec fronton.
35. **Terre cuite** représentant un triton et des nymphes sur un dauphin. xviii^e siècle. Haut. 110.



45



117

TABLEAUX ET GRAVURES
RETABLE D'AUTEL DU XV^e SIÈCLE
STATUES EN PIERRE DES XV^e ET XVI^e SIÈCLES

36. **La Toilette de Vénus.** Gravure anglaise sans marges.
37. **Quatre gravures** anglaises noires, xviii^e siècle.
38. **Vierge et Enfant.** Toile (Copie italienne).
39. **Ecole française.** *Jeune seigneur.* Toile.
40. **Deux peintures** sur toile, xviii^e siècle.
41. Attribué à **Tocqué.** *Portrait de Catherine de Russie.* Toile.
42. **Ecole française du XVIII^e siècle.** *Petite princesse et sa gouvernante.* Toile.
43. **Ecole flamande du XVI^e siècle.** *Descente de Croix.* Panneau.
Haut. 0,85, larg. 0,55.
44. **Ecole hollandaise du XVII^e siècle.** *Fleurs et fruits.* Haut. 135,
larg. 0,95.
45. **Rétable d'autel** à deux volets. Sur chaque volet, personnages en bois polychromé et sculptés en haut relief représentant le *Mariage de la Vierge, l'Annonciation, l'Adoration des Mages, la Présentation au Temple.* Sur le panneau central, statuette de Vierge en albâtre. Haut. 1 m., larg. 1 m. Datée de 1478. Belle pièce. (*Voir reproduction, p. 5.*)
46. **Religieux barbu,** pierre, xvi^e siècle. Haut. 0,70.
47. **Saint,** pierre polychromée, xvi^e siècle. Haut. 0,90.
48. **Saint,** pierre avec trace de polychromie, xvi^e siècle. Haut. 0,60.
49. **Vierge et Enfant,** pierre avec trace de polychromie, xv^e siècle.
Haut. 0,60.
50. **Vierge et Enfant,** pierre, xv^e siècle. Haut. 110. Belle pièce.

**VITRINES, TABLES, TABLES-BUREAU, SEMAINIERS,
CHIFFONNIERS, POUDREUSES, SECRÉTAIRES, ENCOIGNURES,
CONSOLES, COFFRES, BAHUTS, COMMODES, LITS, ARMOIRES**

51. **Guéridon** Louis XVI.
52. **Deux sellettes** pieds tournés.
53. **Petite vitrine** en cuivre.
54. **Petite vitrine.**
55. **Table** Renaissance.
56. **Grande table** Renaissance.
57. **Table** Louis XIII.
58. **Table** Louis XIII.
59. **Table** Louis XIV, en bois naturel sculpté.
60. **Petite table** à écrire Louis XV.
61. **Petite table-chiffonnière** en bois de rose, à pieds galbés. Pièce charmante. (*Voir reproduction*, p. 9.)
62. **Petit meuble**, de forme galbée, à tiroirs avec tablette d'entre-jambes. Epoque Louis XV. (*Voir reproduction*, p. 9.)
63. **Petit semainier** en bois de rose et bois de couleurs. Dessus marbre. Epoque Louis XV. Haut. 168, larg. 0,60. Jolie pièce. (*Voir reproduction*, p. 15.)
64. **Poudreuse** en bois fruitier. Epoque Louis XVI.
65. **Poudreuse.** Epoque Louis XV.
66. **Petit secrétaire** en bois de rose et de violette orné de bronzes. Epoque Louis XV. Haut. 1,10, larg. 0,60.
67. **Secrétaire** en loupe, dessus de marbre. Epoque Louis XV.
68. **Paire d'encoignures** en bois de violette. Dessus de marbre. Epoque Louis XV.
69. **Encoignure** en bois de rose et de violette avec décor en marqueterie de fleurs. Dessus marbre. Epoque Louis XV. Estampille de C. Wolff. Belle pièce.
Christophe Wolff, reçu maître ébéniste à Paris, en 1755, a fait de très bons ouvrages (*Voir legs Camondo au Louvre*).
70. **Table-bureau** en bois noir, à trois tiroirs, ornée de bronzes. Epoque Louis XIV.
71. **Table-bureau** en bois noir, à cinq tiroirs, ornée de bronzes. Epoque Louis XIV.
72. **Table-bureau** en bois de violette, ornée de bronzes. Epoque Louis XV. Larg. 130. Belle pièce. (*Voir reproduction*, p. 9.)



72



62



61



127



88

— 11 —

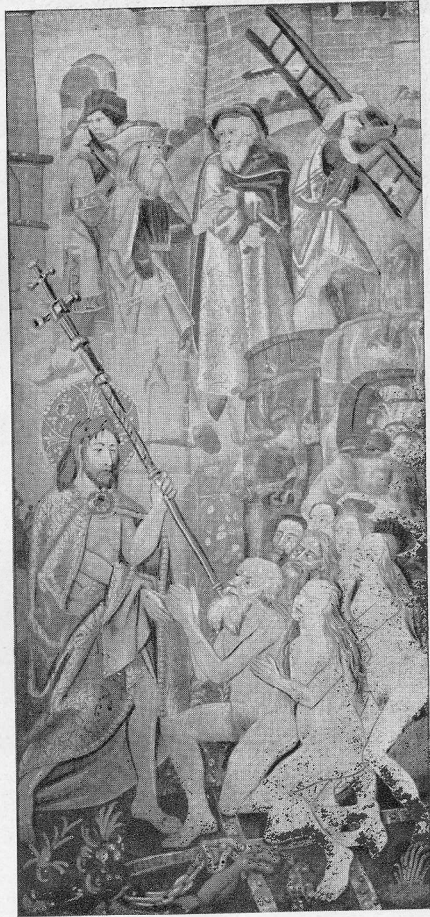
73. **Table-bureau** en acajou, ornée de cuivres. Epoque Louis XVI.
74. **Console** à deux pieds, en bois sculpté et doré. Dessus de marbre.
Epoque Louis XV.
75. **Console** à deux pieds, en bois sculpté et doré. Dessus de marbre.
Epoque Louis XV.
76. **Console** en bois sculpté et doré, à deux pieds, dessus de marbre.
Epoque Régence.
77. **Coffre** Louis XIII. Larg. 140.
78. **Coffre gothique**. Larg. 145.
79. **Coffre gothique**. Larg. 170.
80. **Petit bahut** Henri II à deux corps.
81. **Petit bahut** Henri II à deux corps.
82. **Commode** à 2 tiroirs, à décor de croisillons. Dessus de marbre
blanc. Epoque Louis XV (Signée).
83. **Commode rustique** Louis XV à 2 tiroirs.
84. **Petite commode** à 3 tiroirs, en bois de rose, décor à croisillons.
Epoque Louis XV.
85. **Grande commode** à trois tiroirs, en bois de rose et bois de violette.
Dessus de marbre. Epoque Louis XVI.
86. **Commode-tombeau** en bois de rose et de violette, ornée de bronzes
dorés. Dessus de marbre, xviii^e siècle.
87. **Commode-tombeau** à trois tiroirs, en bois de rose et bois de
violette, ornée de bronzes. Epoque Louis XV.
88. **Grande commode** en bois de rose, à deux tiroirs sans traverse,
ornée de bronzes, pieds galbés et galbée sur trois faces. Elle
est décorée de fleurs et d'oiseaux en marqueterie de bois clair.
Dessus de marbre. Epoque Louis XV. Larg. 140. Très belle
pièce. (*Voir reproduction*, p. 11.)
89. **Lit** Renaissance.
90. **Lit** Louis XV à crosse en palissandre.
91. **Lit** Louis XVI en bois naturel, à décor de pomme de pin.
92. **Deux lits jumeaux** en bois naturel, à décor de pomme de pin
(l'un est d'époque Louis XVI).
93. **Lit** Louis XVI, décor de poires.
94. **Lit** Louis XVI, à chapeau.
95. **Vitrine** Louis XVI, à deux portes, en bois de rose et bois fruitier.
96. **Armoire** Louis XIII, à deux portes, à pointes de diamant.
97. **Armoire** lorraine à deux portes.
98. **Armoire** Louis XVI, à deux portes, en bois fruitier.
99. **Armoire** Louis XV, à deux portes grillagées.
100. **Meuble** Louis XIV, à deux portes, en bois noir avec filets cuivre.

**TRÈS BEL AMEUBLEMENT DE SALON EN TAPISSERIE
SIÈGES DIVERS**

101. **Dix chaises** Henri II recouvertes de tapisserie au petit point.
102. **Table et deux chaises** Louis XIII.
103. **Quatre chaises** Louis XIII, recouvertes de tapisserie.
104. **Quatre fauteuils** Louis XIII, recouverts de tapisserie.
105. **Quatre fauteuils** Louis XIV, cannés, dont trois à croisillons.
106. **Banquette** Louis XIV, recouverte d'une tapisserie à fleurs de l'époque Renaissance. Long. 120.
107. **Deux chaises** à haut dossier en bois sculpté et doré, recouvertes de soie rouge et jaune. Suisse xviii^e siècle.
108. **Paire de fauteuils** en bois naturel, recouverts de cretonne jaune. Epoque Louis XV.
109. **Paire de fauteuils** en bois naturel, recouverts de cretonne rouge. Epoque Louis XV (L'un est signé).
110. **Paire de fauteuils** en bois naturel, recouverts de soierie verte. Epoque Louis XV.
111. **Deux petites chaises** à médaillon. Epoque Louis XVI (Relaquées).
112. **Chaise-longue** en deux parties, en bois naturel sculpté. Epoque Louis XVI.
113. **Petit canapé** Louis XV, recouvert de soie bleue.
114. **Paire de petits canapés** cannés, en partie époque Louis XV.
115. **Canapé-corbeille** canné, en bois naturel. Epoque Louis XV.
116. **Grand canapé**. Epoque Louis XVI.
117. **Ameublement de salon** de style Louis XV, en bois doré et sculpté, comprenant deux canapés et six fauteuils recouverts de tapisserie fine. Les six fauteuils sont recouverts en ancienne tapisserie de Paris d'époque Régence : enfants aux dossiers, animaux aux sièges. Très bel ensemble. (*Voir la reproduction d'un fauteuil*, p. 5.)



63



125



RIDEAUX ET TENTURES AU POINT DE VENISE, BRUGES, FILET
TAPIS D'ORIENT

Cantonnières et Bandeaux
en Tapisserie de la Renaissance

Deux Tapisseries du temps de Louis XII

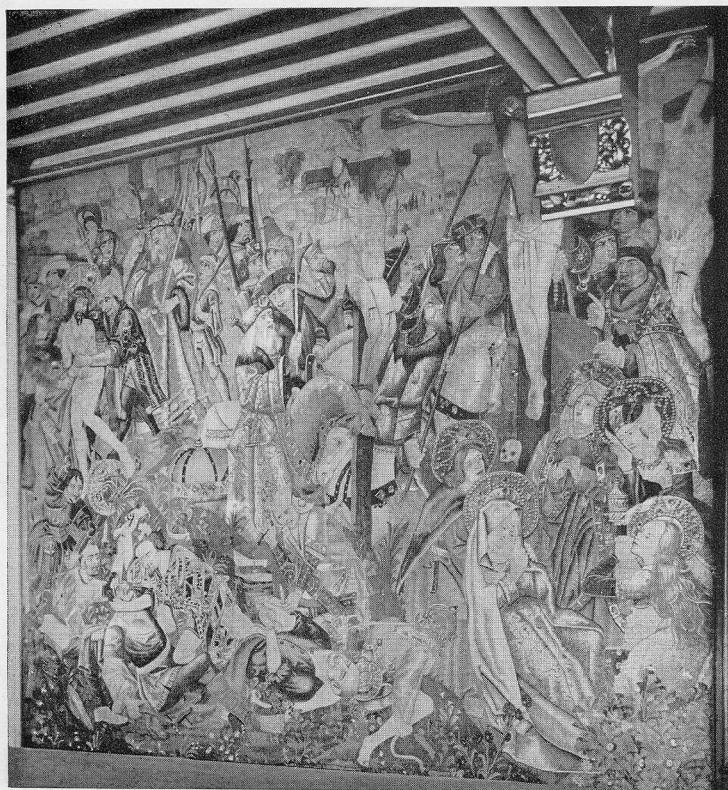
Quatre Tapisseries de la Manufacture Royale
de Beauvais du XVIII^e siècle

118. **Bandeau** de velours rouge avec motifs dorés en relief. Larg. 390, haut. 1 mètre.
119. **Rideaux et tentures au point de Venise, Bruges et filet.** (Ce lot, *important par sa qualité*, sera divisé.)
120. **Quatre petits tapis d'Orient.**
- 120 *bis.* **Deux tapis chemin d'Orient.**
121. **Grand tapis persan.**
122. **Quatre cantonnières** en tapisserie fine de la Renaissance. Haut. 340, larg. 0,45. Belles pièces.
123. **Deux bandeaux** en tapisserie fine de la Renaissance. Haut. 0,50, larg. 160.
124. **Tapisserie-verdure** des Flandres, xvii^e siècle. Haut. 260, larg. 310 (sans bordures).
125. **Fragment de tapisserie du temps de Louis XII**, représentant le *Jugement dernier*. Haut. 335, larg. 150. Pièce rare. (*Voir reproduction*, p. 15.)
126. **Tapisserie du temps de Louis XII**, représentant la *Crucifixion*. Haut. 330, larg. 4 mètres. Pièce très rare. (*Voir reproduction*, p. 19.) Réfection en toile peinte d'un petit morceau de la tapisserie.

127. **Panneau en tapisserie royale de Beauvais**, représentant *Diane et ses suivantes dans un parc*. Encadrement de fleurs et fruits. Armoiries. xviii^e siècle. Haut. 335, larg. 335. (*Voir reproduction*, p. 11.)
128. **Panneau en tapisserie royale de Beauvais**, représentant une scène mythologique. Mêmes dimensions et caractéristiques que le précédent.
129. **Panneau en tapisserie royale de Beauvais**, représentant une scène mythologique. Haut. 3 mètres, larg. 3 mètres. Mêmes observations.
130. **Panneau en tapisserie royale de Beauvais**, représentant *Diane et ses suivantes dans un parc*. Haut. 330, larg. 475.

Ces quatre tapisseries forment une série d'une qualité et d'une fraîcheur remarquables. Elles ont été faites à la même époque et pour la même famille comme l'indiquent les doubles armoiries qui les ornent.

131. Numéros omis.



126

